

Stand:12.12.2007

Datenblatt



Fax-to-Tiff Exporter 2.00 für Tobit David

Programmname:

Fax-to-Tiff Exporter 2.00 für Tobit David

Programmbeschreibung:

Ermöglicht Tobit Faxe in TIFF Dateien umzuwandeln und in frei definierbaren Ordnern zu archivieren. Als Basis für den OCR Scan und Ablage in Dokumentenmanagementsystemen. Ein Einsatz ist in Singel - und Multiserverumgebungen möglich.

Inhaltsverzeichnis

| | Seite |
|-------------------------|-------|
| A Funktionen | 1 |
| B Zielgruppen | 1 |
| C Technische Angaben | 1 |
| D Weitere Angaben | 2 |
| E Information und Bezug | 2 |
| F Grundkonfiguration | 3/4 |
| G Überwachte Archive | 4 |
| H Ausführung | 5 |
| I Dienstverwaltung | 5/6 |
| J Lizenzierung | 7 |

A Funktionen:

- **Tobit Faxe in TIFF Dateien umzuwandeln,**

B Zielgruppen:

Anwender welche:

- **Tobit Faxe in TIFF Dateien umwandeln möchten,**

C Technische Angaben:

- 1. Systemvoraussetzungen: ab Windows 2000**
- 2. Installiertes David Infocenter**
- 3. Ab Tobit David Version: Tobit David 7.0**

Stand: 12.12.2007

D Weitere Angaben:

| | |
|------------------------------|---------------------------------|
| Dialogsprache(n): | Deutsch |
| Schulung: | gegen Entgelt |
| Hotline: | gegen Entgelt |
| Installation vor Ort: | gegen Entgelt |
| Erstinstallation: | 2005 |
| Preis: | 490,00 € + gesetzl. MwSt |
| Sitz des Herstellers: | Deutschland |

E Information und Bezug:

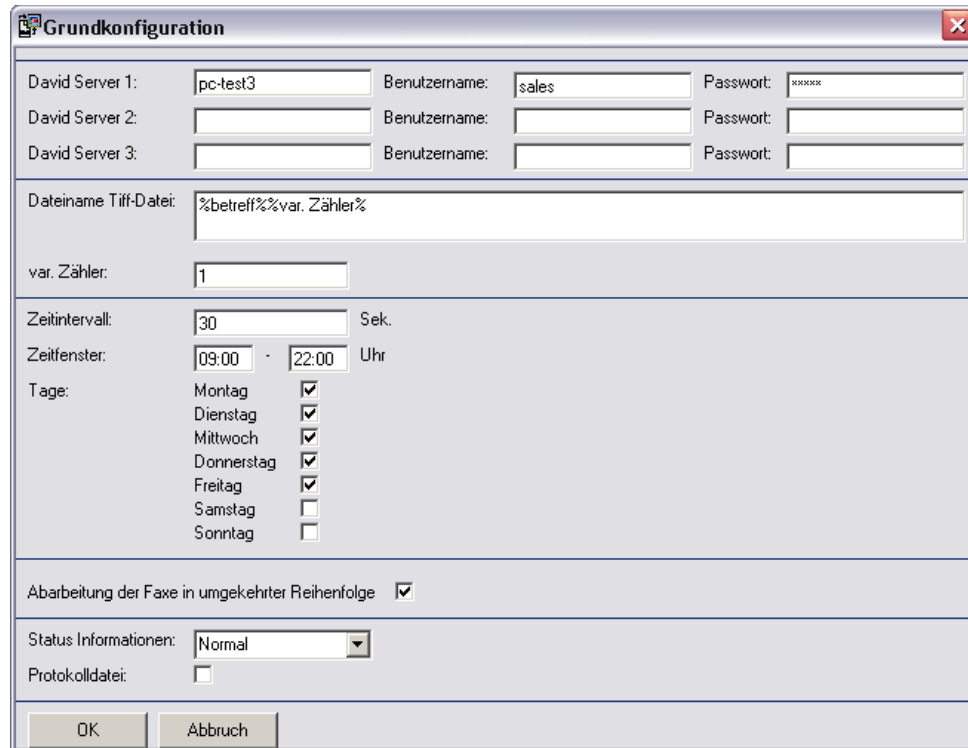
Nach der Onlineshopbestellung auf <http://ttools.itacom.de> erhält der Kunde die Rechnung über das bestellte Tool.

Nach dem Zahlungseingang erhält er die Aufforderung den PC-Code des Programms an info@itacom.de zu senden. Weitere Informationen zur Lizenzierung in dieser Anleitung unter „J – Lizenzierung“.

Dauer: 3 – 4 Werktage, je nach Überweisungsdauer der Bank.

Stand:12.12.2007

F Grundkonfiguration



| | | | | | |
|---|---|-------------------------------------|------------------------------------|-----------|--|
| David Server 1: | <input type="text" value="pc-test3"/> | Benutzername: | <input type="text" value="sales"/> | Passwort: | <input type="password" value="xxxxx"/> |
| David Server 2: | <input type="text"/> | Benutzername: | <input type="text"/> | Passwort: | <input type="password"/> |
| David Server 3: | <input type="text"/> | Benutzername: | <input type="text"/> | Passwort: | <input type="password"/> |
| Dateiname Tiff-Datei: | <input type="text" value="%betreff%%var. Zähler%"/> | | | | |
| var. Zähler: | <input type="text" value="1"/> | | | | |
| Zeitintervall: | <input type="text" value="30"/> | Sek. | | | |
| Zeitfenster: | <input type="text" value="09:00"/> | - | <input type="text" value="22:00"/> | Uhr | |
| Tage: | Montag | <input checked="" type="checkbox"/> | | | |
| | Dienstag | <input checked="" type="checkbox"/> | | | |
| | Mittwoch | <input checked="" type="checkbox"/> | | | |
| | Donnerstag | <input checked="" type="checkbox"/> | | | |
| | Freitag | <input checked="" type="checkbox"/> | | | |
| | Samstag | <input type="checkbox"/> | | | |
| | Sonntag | <input type="checkbox"/> | | | |
| Abarbeitung der Faxe in umgekehrter Reihenfolge <input checked="" type="checkbox"/> | | | | | |
| Status Informationen: | <input type="text" value="Normal"/> | | | | |
| Protokolldatei: | <input type="checkbox"/> | | | | |
| <input type="button" value="OK"/> <input type="button" value="Abbruch"/> | | | | | |

Um zur *Grundkonfiguration* zu gelangen, starten Sie das Programm und klicken oben links auf *Konfiguration* und dann auf *Grundeinstellungen*.

Sie können vom Programm bis zu 3 David Server gleichzeitig ansteuern lassen.

Bei *David Server 1, 2 oder 3* geben Sie die Namen oder die IP-Adresse der Server an, welche angesteuert werden sollen.

Es muss mindestens ein Servername oder eine IP-Adresse, beim *David Server 1* eingetragen werden, damit das Programm ordnungsgemäß funktioniert.

In den Zeilen, in den Sie einen David Server angegeben haben, geben Sie bitte den jeweiligen Benutzernamen an, der angesteuert werden soll und ergänzen das entsprechend dazugehörige Passwort.

Unter *Dateiname Tiff-Datei* können Sie mit einem Rechtsklick auswählen, mit welchen Variablen Ihre Dateien später gekennzeichnet werden. Dazu können Sie auch mehrere Variablen nutzen.

Bei *var. Zähler* können Sie eine Start-Ziffer angeben die dann automatisch die eingehenden Faxe durchnummeriert.

Das *Zeitintervall* gibt an, alle wie viel Sekunden das Programm Ihre Archive prüfen soll. Im Abschnitt *Zeitfenster* geben Sie bitte die Uhrzeit an in der das Programm laufen soll. Die Zeit muss im Format hh:mm angegeben werden. Wichtig ist, dass das *Zeitfenster* so gewählt wird, dass in der Zeit keine Datenbereinigung oder Datensicherung läuft.



Unter *Tage* wählen Sie die Tage aus, an denen das Programm ausgeführt werden soll. Sollten Sie keine Tage auswählen wird das Programm nicht ausgeführt.

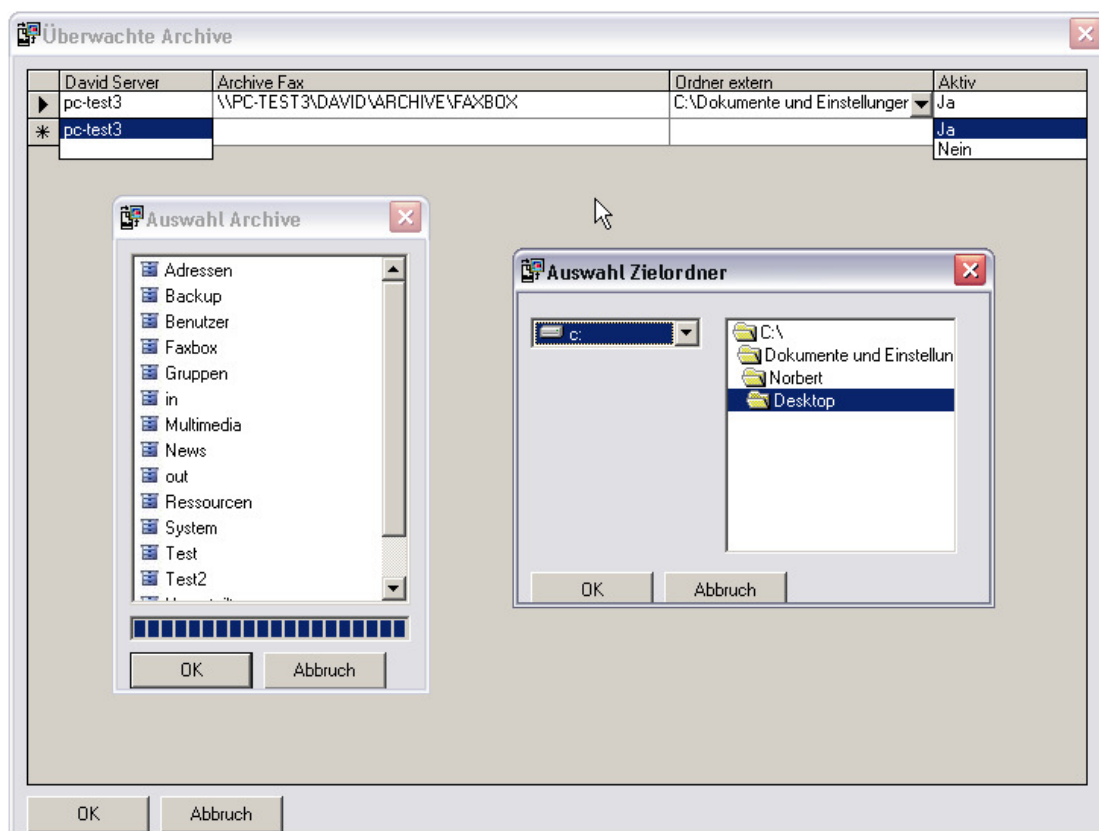
Bei *Status Informationen* können Sie zwischen *Vollständig, Erweitert* und *Normal* wählen.

Stand:12.12.2007

Wenn Sie vollständig anklicken ist die Statusausgabe des Programms ausführlicher. Ein Haken bei *Protokolldatei* bewirkt dass im Installationsordner des Programms eine Protokolldatei abgespeichert wird. Alle Einstellungen mit OK bestätigen.

G Überwachte Archive

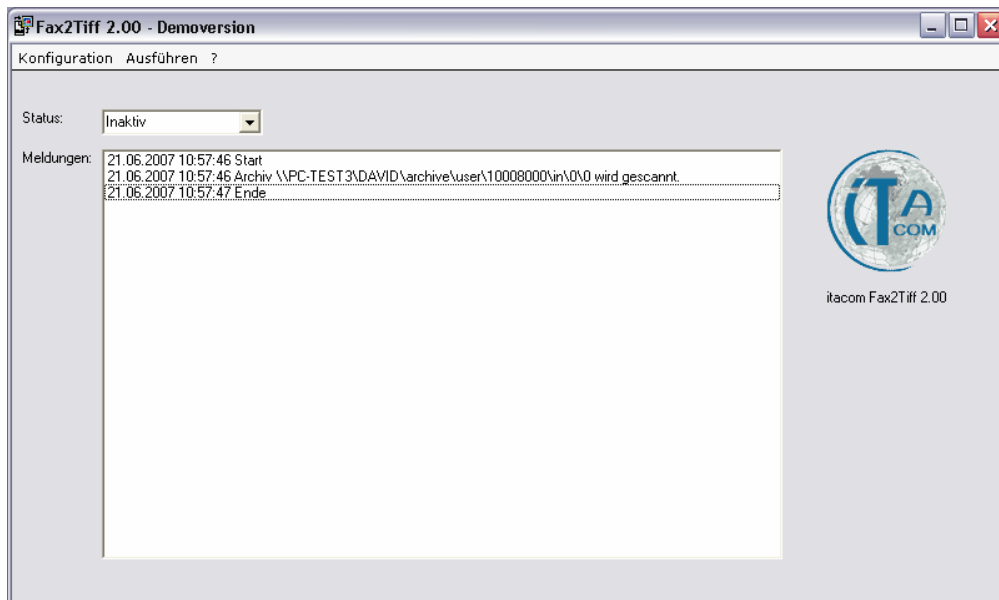
Um Einstellungen an den zu überwachenden Archiven vorzunehmen, starten Sie das Programm und klicken oben auf Konfiguration und dann auf überwachte Archive. Wählen Sie unter *David Server* den entsprechend gewünschten Server aus und geben Sie im Feld *Archive Fax* den Pfad des Archivs an welches überwacht werden soll. Klicken Sie dazu auf jeweils auf die Schaltfläche . Beim Feld *David Server* öffnet sich in diesem Fall eine kleine Liste, aus der Sie einen Server auswählen. Dabei handelt es sich um die maximal drei, vorher festgelegten Server (siehe Konfiguration). Im Fall von *Archive Fax* wird sich ein kleines extra Fenster öffnen, welches die Verzeichnisse des gewählten David Servers zeigt. Wenn Sie in der Spalte *Ordner extern* das Symbol  drücken, öffnet sich wiederum ein Fenster in dem Sie einen Pfad auswählen können, wo die umgewandelten Faxe gespeichert werden sollen. Damit die von Ihnen getroffene Auswahl auch verarbeitet wird, müssen Sie in der letzten Spalte die Auswahl „ja“ treffen.



Stand:12.12.2007

H Ausführung

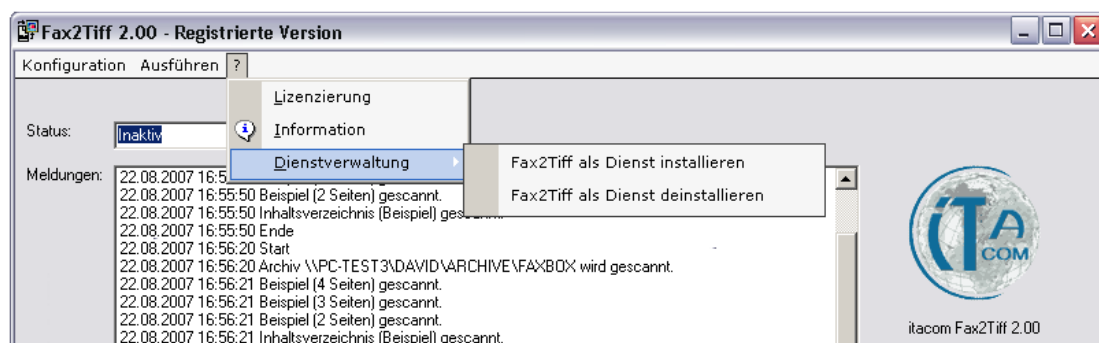
Nachdem Sie alles eingestellt haben können Sie nun das Programm starten . Dazu klicken Sie Hauptbildschirm in der oberen Leiste auf *Ausführen* und danach auf *Start*.



Im Bild oben sehen Sie das Ergebnis eines Durchlaufs nach dem es gestartet wurde. Je nachdem welchen Grad Sie unter *Status Informationen* in den *Grundeinstellungen* gewählt haben, werden Ihnen hier, mehr oder weniger Informationen zum Ablauf des Programmes gezeigt.

I Dienstverwaltung

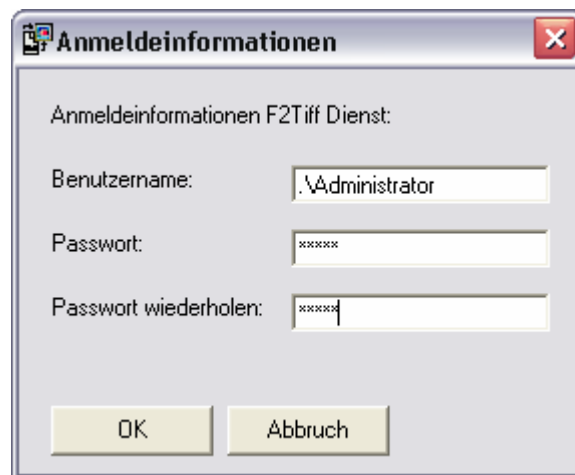
Wenn Sie den Fax-to-Tiff Exporter als Dienst installieren möchten, öffnen Sie als erstes die *Dienstverwaltung* in Hauptbildschirm des Programms unter ? >> *Dienstverwaltung* >> *Fax-to-Tiff als Dienst installieren*.



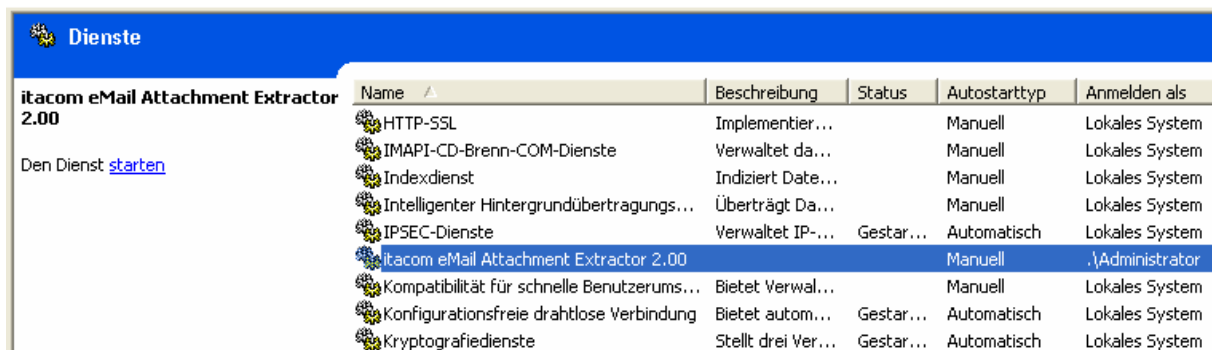
Stand:12.12.2007

Es öffnet sich ein kleines Fenster, in dem Sie unter *Benutzername* den Anmeldenamen eines lokalen Administratorkontos eingeben, z.B. *.\Administrator*. Befinden Sie sich in einer Domäne geben Sie an der Stelle *Domäne\Benutzername* ein. Wichtig ist das der angemeldete Benutzer Zugriff auf die zu überwachenden David Archive hat.

Es kann vorkommen, dass sich der Dienst trotz korrekter Eingabe der Daten (Benutzername / Passwort) nicht installieren lässt. Wenn dies der Fall ist, deinstallieren Sie den Dienst einmal, danach sollte die Installation wieder funktionieren.

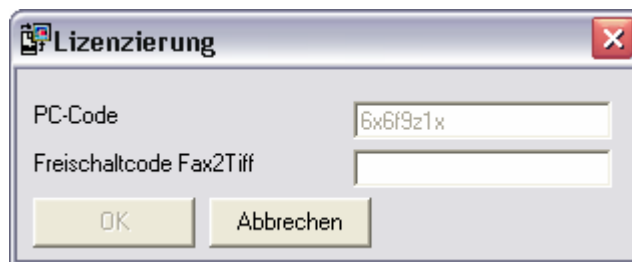


In der Windows Dienstverwaltung können Sie Änderungen an den Diensten vornehmen. Sie erreichen die Dienstverwaltung unter *Systemsteuerung -> Verwaltung -> Dienste*. Sie können einstellen ob Sie den Dienst manuell oder automatisch starten wollen. Nach der Installation muss er das erste Mal manuell gestartet werden.



J Lizenzierung

Das Fenster **Lizenzierung** finden Sie im Programm unter ? -> *Lizenzierung*. Den angegebenen PC-Code schicken Sie per E-Mail an info@itacom.de. Danach erhalten Sie den Freischaltcode den Sie im zweiten Feld eintragen. Mit **OK** wird Ihr Programm freigeschalten.



Hinweis in eigener Sache

Haftungsausschluss:

Bitte beachten Sie, dass wir keine Gewährleistung Betreff der Nutzung dieses Tool's übernehmen. Sie verwenden das Tool in eigener Verantwortung. Für eventuell auftretenden Probleme und Datenverluste übernehmen wir keine Haftung.

Wir haben noch einige Optionen für das Tool im Plan, informieren Sie sich hin und wieder auf der Seite <http://ttools.itacom.de> über Neuerungen.

Wir wünschen Ihnen viel Erfolg mit unserem Tool.

Sollten Sie Vorschläge oder Änderungswünsche haben, dann wenden Sie sich bitte an:

itacom GmbH
Telefon: 03435 6667-0
Telefax: 03435 666777
e-mail: info@itacom.de